



Foto: Bodo Jester



STADT WULFRATH

# Abfall & Umweltkalender 2021

Anmeldung Sperrmüll Seite 12/13



Wir sammeln Ihre Abfälle zwischen Rhein und Wupper

**Entsorgungsfachbetrieb**  
Zertifiziert für:  
einsammeln und befördern

ZN: 01 400 101614  
TÜV Rheinland GmbH

**TÜVRheinland®**  
Gesamt. Richtig.



**AWISTA**  
LOGISTIK GmbH

Restmüll • Wertstoffe • Sperrmüll • Elektroaltgeräte

[www.awista-logistik.de](http://www.awista-logistik.de) Tel.: (0211) 830 99 150

# Wenn es um Abfall geht, sind wir für Sie da!



Am Rathaus 1 • 42489 Wülfrath • Telefon 18 244  
Sprechzeiten Montag und Dienstag 10-12 Uhr und Donnerstag 14-17 Uhr  
E-Mail [abfallberatung@stadt.wuelfrath.de](mailto:abfallberatung@stadt.wuelfrath.de) • Internet [www.wuelfrath.net](http://www.wuelfrath.net)



## Ein Grußwort des Bürgermeisters an Sie!



Liebe Mitbürgerinnen,  
liebe Mitbürger,

Wülfrath ist keine Großstadt und hat trotzdem viel zu bieten! Mir ist wichtig, dass sich alle Bürgerinnen und Bürger hier wohlfühlen.

Es ist nicht nur die wunderschöne Natur, die uns umgibt. Wülfrath zeigt eine of-

nung Ressourcen schonen und energieintensive Produktionsprozesse sparen können, welche Abfall-Serviceleistungen angeboten werden, all das und vieles mehr, erfahren Sie im neuen Abfall- und Umweltkalender 2021.

Mein besonderer Dank gilt der Verbrauchszentrale NRW, die auch in diesem Jahr für Wülfratherinnen und Wülfrather kostenfreie und unabhängige Energieberatungen anbietet, und all den Unternehmen, die durch Ihre Anzeigen dazu beigetragen haben, die Kosten des Kalenders auf ein Minimum zu reduzieren.

Ich wünsche uns allen ein erfolgreiches und glückliches Jahr 2021. Bitte bleiben Sie gesund!

Ihr

Rainer Ritsche,  
Bürgermeister

fene Landschaft, hat zahlreiche Wander- und Radwege, die bis an den Rhein und die Ruhr führen. Naherholung, Generationen-Spielplatz, Park- und Grünanlagen und vieles mehr machen unsere Stadt so attraktiv.

Auch im Bereich des Klimaschutzes ist Wülfrath aktiv, das freut mich ganz besonders. Denn das Thema Klima geht uns alle an.

Dass wir aufgrund der Corona-Pandemie im Frühjahr leider keinen Aktionstag „Wülfrather Dreck-weg-Tag“ durchführen können, bedaure ich sehr. Sobald die Entwicklung wieder einen gemeinschaftlichen Cityputz mit Blumenpflanzaktion und Dankeschön-Veranstaltung zulässt, werden wir das auf jeden Fall nachholen. Wer sich schon vorher aktiv für ein sauberes Wülfrath engagieren möchte, kann dies jederzeit als Einzelperson oder mit der Familie tun und Abfälle von öffentlichen Flächen einsammeln. Die Abfallberatung unterstützt gerne.

Wie wir in unserem Alltag einen klimafreundlichen Lebensstil führen können, wie wir bequem vom Auto auf den öffentlichen Nahverkehr umsteigen können, wie wir durch Abfallvermeidung und -verwer-

### INHALTSVERZEICHNIS

Abfallservice I	4/5
Klimafreundlich wohnen	6/7
Der neue S-Bahn-Haltepunkt Hahnenfurth/Düssel	8/9
Wülfrath im Reinen	10/11
Sperrmüll so funktioniert's	12/13
Blühende Vorgärten	14/15
Repair-Café	16/17
Selbst kompostieren	18/19
Richtig sortieren	20/21
Abfallservice II	22/23
Bezirkseinteilung A-Fl	24/25
Bezirkseinteilung Fö - Z	26/27

### ZEICHENERKLÄRUNG

Restmüll	Reinigung der Restmülltonnen
Gelbe Tonne Gelber Sack	Reinigung der Biotonnen
Papiertonne	Weihnachtsbäume
Biomüll	Bio-Bez. 1
Schadstoffmobil	Bio-Bez. 2
Häcksleraktion	

## JANUAR

53. KW

FR	1	Neujahr	
SA	2	6	4
SO	3		
MO	4	2	
DI	5	1	5
MI	6		
DO	7	2	
FR	8	3	5
SA	9		
SO	10		
MO	11	1	1
DI	12	4	1
MI	13	2	3
DO	14	5	3
FR	15	6	4
SA	16		
SO	17		
MO	18	2	
DI	19	1	5
MI	20		
DO	21	2	
FR	22	3	5
SA	23		
SO	24		
MO	25	1	1
DI	26	4	1
MI	27	2	3
DO	28	5	3
FR	29	6	4
SA	30		
SO	31		

**S 28**  
Regiobahn  
die schnelle  
Verbindung in die  
Großstädte  
Düsseldorf und  
Wuppertal

Ende Weihnachtsferien  
Heilige Drei Könige

Energieberatung der Verbrauchszentrale NRW  
im Rathaus, 15 bis 18 Uhr



- Hausmeisterservice
- Garten / Grundstückspflege
- Entrümpelung / Haushaltsauflösung
- Renovierung
- Baumfällung
- Umzugservice

[info@duckyandco.de](mailto:info@duckyandco.de)  
0178 2875081



Das Mülltonnen-  
schloss



SUDHAUS

Jetzt einfach  
nachrüsten!

[www.muelltonnenschloss.com](http://www.muelltonnenschloss.com)



Tischlerei Kicinski GmbH  
Schlupkoth 49 b  
42489 Wülfrath  
www.tischlerei-kicinski.de  
tischlerei@kicinski.de  
Tel. 02058 - 89 89 89 8

**BK** **KOMPETENZ IN HOLZ**  
Individuelle Möbel, Innenausbau, Altbausanierung, ...

# Ihr Abfallservice I so funktioniert es prima



■ **Abfall-Annahmestelle, Liegnitzer Straße**  
Öffnungszeiten  
**März - November**  
Di 13.00 - 18.00, Fr 10.00 - 17.00 Uhr  
Sa 7.30 - 13.00 Uhr  
**Dezember - Februar**  
Fr 12.00 - 17.00, Sa 8.00 - 12.00 Uhr  
**Geschlossen:** Ostersonntag, Heilig-

abend, Silvester und an den Feiertagen. Bitte Personalausweis mitbringen.

**Angenommen werden:**

• **Grünabfälle** wie Baum-, Strauch-, Hecken- u. Rasenschnitt, Laub, Moos, Blumenerde und Wurzelballen.

**Keine** Küchenabfälle, Obst, Gemüse, Katzen- und Kleintierstreu.

• **Bauschutt** wie Steine, Mörtel, Fliesen, Badkeramik, Keramikgeschirr, Tontöpfe gegen Gebühr (bis zu 10 Liter = Größe eines Eimers je 1 Euro).

**Kein** Holz, Gipskartonplatten wie Rigips, Styropor, asbesthaltiger Abfall, Isoliermaterial, Fenster, Türen.

**Ytong-Steine oder andere ausgeglichene Bauschuttteile** zur R+R Recycling GmbH, Mettmann (hinter Neanderthal Museum) Tel. 02104 81494

• **Metallschrott** z.B. Metallstangen, Fahrräder - **keine Elektro- u. Elektronik-Altgeräte.**

**Keine** Abfälle vor dem verschlossenen Tor ablegen.

■ **Altglas**  
wie Flaschen oder Konservengläser ge-

hören getrennt nach Weiß-, Braun- und Grünglas in den **Altglascontainer**. Andersfarbiges Verpackungsglas gehört zum Grünglas. **Nicht** hinein gehören z.B. Glühbirnen, Energiesparlampen, Keramik, Porzellan, Fensterscheiben.

■ **Altkleidercontainer-Standorte:**  
DRK: Alte Ratinger Landstr., Danziger

Str., Ellenbeek, Dorfstr., Henry-Ford-II-Str. (vor Bahnübergang), Hohlweg, Lindenstr. (Nähe Lidl), Flügelskämpchen, Eichenweg, Karlshäuser Weg

■ **Altkleidersammlungen:**

- Kleiderkammer des DRK, Wilhelmstraße 88 (Mo. 13-16 Uhr)
- Secondhand-Laden des SKFM, Zur Loev 16
- Sammlung für Bethel, ev. Kirchengemeinde, Am Pütt 7

■ **Altpapier**

gehört in die blaue **Papiertonne** (Druckerzeugnisse, Papierverpackungen, Pappe).

**Nicht** hinein gehören z.B. Tetra-Pak, Hygienepapiere, verunreinigte Pizzakartons, Tapetenreste.

■ **Papiercontainer-Standorte:**

- Abfall-Annahmestelle, Liegnitzer Straße
- Ellenbeek (Parkplatz)
- Goethestraße/Ecke Schillerstraße
- Parkplatz neben Poco Domäne
- Rodenhaus Am Kliff
- Ortsteil Düssel



## FEBRUAR 5. KW

MO	1	2		
DI	2	1	5	
MI	3			
DO	4	2		
FR	5	3	5	
SA	6	<b>ACHTUNG!!!</b> Verstopfter Briefkasten? Tag für Tag landet Werbung in unseren Briefkästen. Stoppen Sie den Papierstau in Ihrem Briefkasten und leisten Sie gleichzeitig einen Beitrag für den Klimaschutz. Nutzen Sie den obigen Hinweis.		
SO	7			
MO	8	1	1	6. KW
DI	9	4	1	2
MI	10		2	3
DO	11	5	3	4
FR	12	6	4	
SA	13			
SO	14			Valentinstag
MO	15			7. KW
				Rosenmontag
DI	16	2		S
MI	17	1	5	
DO	18			
FR	19	2		
SA	20	3	5	
SO	21			
MO	22	1	1	8. KW
DI	23	4	1	2
MI	24		2	3
DO	25	5	3	4
FR	26	6	4	
SA	27			
SO	28			

Energieberatung der Verbrauchszentrale NRW im Rathaus, 15 bis 18 Uhr



**Baugutachten**  
Beratender Ingenieur (IK Bau NRW)  
Gebäude-Energieberater (BAFA)  
Energieeffizienz-Experte  
Energieausweis-Aussteller



**STEPHAN ETZ**  
Dipl.-Ing.  
Baugutachter  
Wülfrath  
Tel.: 02058-2464  
E-mail: info@EtzimNetz.de

**KfW-Bestätigungen**

**www.EtzimNetz.de**  
Energieberatung, Energieausweis, Begleitende Baubetreuung, Hauskaufs-Hilfe, Immobilien-Bewertung, KfW-Bestätigungen

**Energieberatung**





**REGIO**BAHN  
FAHRBETRIEB



**Wir verbinden die Region.**  
Ob Sie zur Arbeit oder zum Shoppen in die City wollen, wir bringen Sie ans Ziel.

# Meine Heimat. Meine Region. Meine Bahn.



## REGIOBAHN verbindet neue Regionen

Seit dem 13. Dezember 2020 **verbindet die Regiobahn neue Regionen.**

Mit der **Linie S 28** erreichen Sie ganz entspannt Wuppertal Hbf, Mettmann, Düsseldorf, Neuss oder Kaarster See.

Mit dem Bus der Linie 641, dem Auto oder dem Fahrrad können Sie bis zum

bahn oder das Neanderthal-Museum rücken näher zusammen. Oder wandeln Sie auf Napoleons Spuren entlang des Nordkanals in Kaarst und Neuss.

## Auch das Fahrrad reist mit

Durch die Mitnahmemöglichkeit von Fahrrädern in den Zügen der Regiobahn

**Haltepunkt Hahnenfurth/ Düssel** fahren und von dort geht es mit dem Zug weiter. In wenigen Minuten erreichen Sie Wuppertal Hbf (12 Min.), Mettmann (7 Min.), Düsseldorf Hbf (27 Min.).

Der **neugebaute Haltepunkt verfügt über einen P+R-Platz mit 78 Stellplätzen sowie einer Fahrradabstellanlage.** Durch Ihren Umstieg auf den SPNV leisten Sie einen **aktiven Beitrag zum Umwelt- und Klimaschutz.**

Für Ihre Sicherheit sind alle Verkehrsanlagen und Züge der Regiobahn mit Video- und Notrufanlagen ausgestattet und gut geschulte Zugbegleiter unterstützen und helfen Ihnen bei Ihren Fahrten.

können Sie auch zahlreiche Radwanderwege erreichen und zu neuen Zielen durchstarten – der Bergische Panorama Radweg, die Industriekultur im Rheinland oder Ruhrgebiet warten auf Sie. Werfen Sie beim Erft-Radweg einen Blick auf den Tagebau.

**Fragen rund um das Thema Regiobahn beantwortet das REGIOBAHN-KUNDENCENTER An der Regiobahn 13 40822 Mettmann**

Mo. - Fr. 8:30 - 12:00 Uhr  
Mo. + Do. 13:00 - 18:00 Uhr  
Di. + Mi. 13:00 - 16:00 Uhr

Tel. 02104 305-400  
Fax 02104 305-403  
E-Mail: info@regio-bahn.de  
Web: www.regio-bahn.de

**Schlaue Nummer für Bus & Bahn in NRW 0180 6 50 40 30**  
(Festnetz 20 cent/Anruf, Mobil max. 60 Cent/Anruf)

## Tickets bequem am Automaten

Ihr Ticket können Sie bequem an den Ticketautomaten bei den Verkehrsstationen kaufen, es gilt der VRR-Tarif. **Das Angebot der Tickets an den Automaten umfasst auch die des Fernverkehrs.**

Sowohl als Pendler oder im Freizeit-Verkehr erschließen sich Ihnen neue Ziele – der Wuppertaler Zoo, die Schwebe-

## APRIL

DO	1	2			
FR	2	Karfreitag			
SA	3	3	5	Städtische Annahmestelle Liegnitzer Straße geschlossen!	
SO	4	Ostersonntag			
MO	5	Ostermontag		14. KW	
DI	6	1	1		
MI	7	4	1	2	
DO	8	2	3	Energieberatung der Verbrauchszentrale NRW im Rathaus, 15 bis 18 Uhr	
FR	9	5	3	4	
SA	10	6	4	Ende Osterferien	
SO	11				
MO	12	2		15. KW	
DI	13	1	5		
MI	14				
DO	15	2			
FR	16	3	5		
SA	17				
SO	18				
MO	19	1	1	16. KW	
DI	20	4	1	2	S
MI	21	2	3		
DO	22	5	3	4	
FR	23	6	4		
SA	24				
SO	25				
MO	26	2		17. KW	
DI	27	1	5		
MI	28				
DO	29	2			
FR	30	3	5		

**Topp Würfrath ist jetzt an zwei S-Bahn-Haltepunkten angeschlossen.**



- Hausmeisterservice
- Garten / Grundstückspflege
- Entrümpelung / Haushaltsauflösung
- Renovierung
- Baumfällung
- Umzugservice

info@duckyandco.de  
0178 2875081






## Ich verkaufe Immobilien!

Tel. 02058 - 782 28 28

- Immobilienbewertungen
- Regionaldirektorin des BVFI
- Focus Top-Immobilienmaklerin

**www.ImmobilenStahl.de**





## Gratis für Sie! Die praktische Erinnerungs App für die Müllabfuhr.

MyMüll.de erinnert zuverlässig an jeden Abfuhrtermin, weiß wo der nächste Wertstoffcontainer steht und kennt den Weg zur Abfall-Annahmestelle. Und Mymüll.de bietet noch viel mehr.

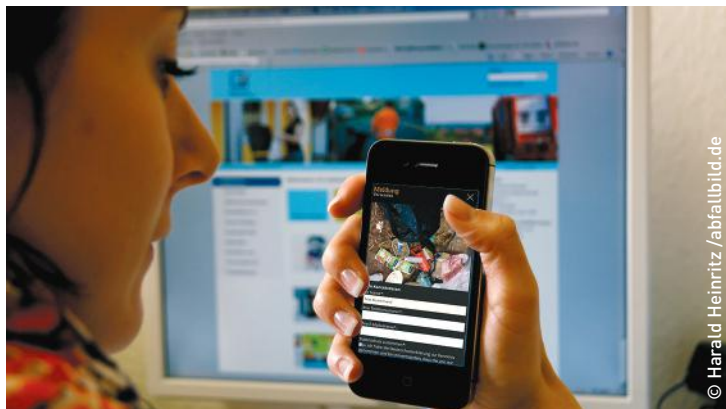
Zum Beispiel können Stellen mit wild entsorgtem Müll gemeldet werden.

Einfach QR Code scannen, um MyMüll.de mit dem Smartphone zu nutzen oder mymuell.de/app



# Wülfrath im Reinen - Schluss mit wildem Müll

MAI



© Harald Heinritz / abfallbild.de

### Für ein sauberes Wülfrath

Unser einladendes Wülfrath soll sauber bleiben. Denn eine saubere und abfallfreie Stadt sind ein Stück Lebensqualität. Um dies zu erreichen, sollten Sie keine Abfälle neben den öffentlichen Containern, Papierkörben oder an anderen öffentlichen Stellen ablegen,

freien Landschaft oder auf Wander- und Radwegen in Kenntnis setzen. So helfen Sie, unser attraktives Wülfrath sauber zu halten.

Wenn Sie die App **MyMüll.de** noch nicht installiert haben, **laden Sie diese einfach auf Ihr Smartphone**. Unter dem Fenster „Service und Infos“ finden Sie die neue Funktion „Meldung sauberes

sondern sie zu Hause in den eigenen Mülltonnen entsorgen.

Zur Entsorgung von **Sperrmüll kann ein Termin bei der AWISTA komfortabel online oder telefonisch gebucht werden, s.S. 12/13.**

### Wilde Müllablagerungen per App der Stadt melden!

Falls Sie dennoch irgendwo in der Stadt illegal entsorgten Müll entdecken, können Sie das ganz unkompliziert an die Abfallberatung weiterleiten. Denn die **kostenlose App „MyMüll.de“** wurde für die Wülfrather Bürger\*innen um diese nützliche Funktion ergänzt.

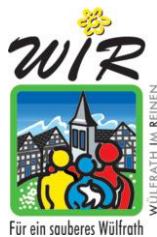
Mit der neuen App-Funktion haben Sie die Möglichkeit, **online und von unterwegs** Verschmutzungen im Stadtgebiet zu melden. Egal ob es sich dabei um Verunreinigungen an öffentlichen Depotcontainern und Papierkörben oder Abfallablagerungen an Straßenbäumen, auf städtischen Grünflächen, Spielplätzen, in Parkanlagen oder auf anderen Flächen handelt. Ebenso können Sie die Abfallberatung mit der App über wilde Müllablagerungen in der

Wülfrath“. Ort und kurze Beschreibung dazu. Fertig. Wenn Sie möchten, fügen Sie ein Foto bei. Auch die GPS-Daten können mitgesendet werden. Die Nachricht landet direkt bei der Abfallberatung und Sie erhalten eine Antwort über den Eingang Ihrer Meldung.

So verkürzen sich die Wege und die Stadt kann schneller handeln.

**Wilde Müllablagerungen stellen eine Ordnungswidrigkeit dar und werden mit Bußgeldern geahndet.**

„Helfen Sie mit!  
Für ein Wülfrath im Reinen.“  
Vielen Dank!



Für ein sauberes Wülfrath

SA	1	Tag der Arbeit	
SO	2		
MO	3	1	1
DI	4	4	1 2
MI	5	2	3
DO	6	5	3 4
FR	7	6	4
SA	8		
SO	9		
MO	10	2	
DI	11	1	5
MI	12		
DO	13	Christi Himmelfahrt	
FR	14	2	
SA	15	3	5
SO	16		
MO	17	1	1
DI	18	4	1 2 S
MI	19	2	3
DO	20	5	3 4
FR	21	6	4
SA	22		
SO	23	Pfingstsonntag	
MO	24	Pfingstmontag	
DI	25	2	
MI	26	1	5
DO	27		
FR	28	2	
SA	29	3	5
SO	30		
MO	31	1	1

Energieberatung der Verbrauchszentrale NRW im Rathaus, 15 bis 18 Uhr

Pfingstferientag



Kompostierungs- und Vermarktungsgesellschaft für Stadt Düsseldorf / Kreis Mettmann mbH  
Lintorfer Weg 83, 40885 Ratingen  
Tel. 02102 / 30 22 - 0 Fax 02102 / 30 22 - 222

Gutes für Ihren Garten!

Bürger des Kreises Mettmann können sich an folgenden Standorten Kompost abholen:

- Kompostierungsanlage in Ratingen-Lintorf, Lintorfer Weg 83: **Öffnungszeiten: Mo - Fr 07.00 - 17.00 Uhr · Sa 09.00 - 14.00 Uhr**
- Kreisdeponie Langenfeld-Immigrath, In den Sandbergen: **Öffnungszeiten: Mo - Fr 07.30 - 16.30 Uhr · Sa 08.30 - 12.00 Uhr**
- Komposthumus 0/25 in kleinen Mengen erhalten Sie kostenlos! (Behältnis und Schaufel bitte mitbringen)

Annahme von Grünabfällen, Stammholz und Wurzeln **in jeder Größe!**

Weitere Informationen zur KDM und zu allen Annahme- und Verkaufsstellen erhalten Sie telefonisch oder über unsere Homepage: [www.kdm-gmbh.com](http://www.kdm-gmbh.com)



## Spermüllanmeldung

www.spermuell.awistalogistik.de  
Hotline 0211 830 99 160



# Sperrmüll auf Abruf - so einfach funktioniert's



Anmeldung von Sperrgut: nur über die AWISTA Logistik GmbH!

**Online anmelden:**  
[www.spermuell.awistalogistik.de](http://www.spermuell.awistalogistik.de)  
**Telefonisch anmelden:**  
**0211 830 99 160**

Sie erhalten direkt Ihren persönlichen Abholtermin.

früh nicht möglich ist, können Sie das Sperrgut auch am Vorabend in verkehrssicherer, nicht behindernder Weise bereitstellen. Denken Sie daran, **Sie sind** für den Zustand des Sperrguts bis zur Abholung verantwortlich.

**Wer nicht angemeldetes Sperrgut einfach so an die Straße stellt, begeht**

**eine Ordnungswidrigkeit und riskiert, ein Bußgeld zahlen zu müssen.**

**Nicht** zum Sperrmüll gehören:

- gefüllte Säcke und Kartons mit Kleinteilen, Papier sowie Restmüll
- sperrige Teile, die wegen ihrer Ausmaße größer als 1,40 x 2,00 m nicht in den Sperrmüllwagen passen oder die wegen ihres Gewichts von zwei Personen nicht mehr getragen werden können
- Bauelemente wie Waschbecken, Türen und Fenster
- **Bauschutt und Renovierungsabfälle (z.B. Tapeten, Laminat und anderes Bauholz, Heizkörper)**
- asbesthaltige Nachtstromspeicheröfen und andere asbesthaltige Gegenstände oder Mineralwolle
- Marmor
- behandelte Hölzer für den Außenbereich (Gartenzäune, Trennwände)
- Farben, Lacke und andere Schadstoffe
- **Mengen über 3 m<sup>3</sup> sowie ganze Haushaltsauflösungen**

### Der smarte Sperrmüll-Service für Sie!

Mit dem praktischen Service für Ihr Sperrgut sorgen wir gemeinsam für eine sortenreine Verwertung. Das verwertbare Altholz wird getrennt gesammelt und nicht mehr zur Verbrennungsanlage gefahren.

Sie können bis zu 12 Termine im Jahr wahrnehmen. Außerhalb dieser Termine bringen Sie bitte Ihr Sperrgut zur Müllverbrennungsanlage nach Wuppertal-Cronenberg (Adresse s.S. 28)

### Für wen gilt der Sperrmüll-Service?

Der Sperrmüll-Service **ohne Extragebühr** gilt **nur für Wülfrather Privathaushalte und Gewerbebetriebe** mit haushaltsähnlichem Sperrgut.

### Bereitstellung des Sperrguts?

Bitte stellen Sie das **angemeldete Sperrgut** am **Abfuhrtag bis 6 Uhr** sichtbar und ebenerdig am **Straßenrand** bereit (nicht auf dem Grundstück). **Trennen** Sie **Altholz** vom übrigen Sperrmüll. Falls Ihnen das so

## Die fleißigen Engel

Dienstleistungs-Handwerksservice

Inh. M. Martin  
42489 Wülfrath  
Tel. 020850/8949977 - 0174/8638457  
www.diefleissigenengel.com  
Email: die.fleissigenengel@live.com



Gartenpflege Renovierungen Reparaturen u.v.m. Ihr Profi-Dienstleister rund ums Haus & Co.

## JUNI

DI	1	4	1	2		
MI	2		2	3		
DO	3	Fronleichnam				
FR	4	5	3	4		
SA	5	6	4			
SO	6					
MO	7	2			23. KW	
DI	8	1	5			
MI	9					
DO	10	2			Energieberatung der Verbrauchszentrale NRW im Rathaus, 15 bis 18 Uhr	
FR	11	3	5			
SA	12					
SO	13					
MO	14	1	1		24. KW	
DI	15	4	1	2	S	
MI	16		2	3		
DO	17	5	3	4		
FR	18	6	4			
SA	19					
SO	20					
MO	21	2			25. KW	
DI	22	1	5			
MI	23					
DO	24	2				
FR	25	3	5			
SA	26					
SO	27					
MO	28	1	1		26. KW	
DI	29	4	1	2		
MI	30		2	3		

Vieles lässt sich noch gebraucht verkaufen oder auch reparieren. Helfen Sie mit, Abfall zu vermeiden!

Am 21. & 28. Juni werden die Biotonnen gespült. Lassen Sie die Tonnen so lange stehen, bis die Reinigung durchgeführt wurde.



## Wir kümmern uns!

Ihre professionelle WEG-/Hausverwaltung für Wülfrath und Umgebung!

Suchen Sie eine professionelle, kompetente und zuverlässige WEG-/Hausverwaltung mit jahrzehntelanger Erfahrung in der Immobilienbranche? Dann sind Sie bei uns genau richtig!

Sprechen Sie uns an. Wir erstellen Ihnen gerne ein unverbindliches und individuelles Angebot. Wir freuen uns auf Sie!



**KIEPENKERL**  
AUS FREUDE AM GÄRTNERN

**LECKERES FÜR NÜTZLICHE & CO.**

Entdecken Sie unsere ein- und mehrjährigen Blumenmischungen.

Bruno Nebelung GmbH  
kontakt@nebelung.de | www.kiepenkerl.com

Wohin mit dem Müll?  
Die Sortierhilfe für Ihre Stadt!  
www.wohindamit.de

**wohindamit.de**

# Blühende Vorgärten - Oasen für Mensch und Tier



## Insekten-Paradies im Vorgarten

Der Vorgarten vermittelt den ersten Eindruck von den Bewohnerinnen und Bewohnern eines Hauses. Warum nicht schon hier punkten und bewusst ein Stück Natur gestalten? Lassen Sie Ihrer Fantasie freien Lauf für eine verlockende Vielfalt in Ihrem Vorgarten. So

- Das Trennvlies unter den Steinen führt zur Verarmung des Bodenlebens.
- Die Steinflächen heizen sich im Sommer auf und Hitze-Inseln entstehen.
- Weil Staub weniger gebunden werden kann, leidet die Luftqualität.

schaffen Sie Lebensqualität für Mensch und Tier. Im Gegensatz zu Stein- und Schotterbeeten sind blühende Vorgärten wohltuend für das Auge und das Brummen und Summen in den Blüten erwärmt die Herzen.

## Alternativen zu Schotter und Kies

Oftmals wird die Vorgartengestaltung durch Kies- und Schotterflächen mit dem Versprechen eines geringen Pflegeaufwands beworben. Doch die Wahrheit sieht anders aus: Fallen die ersten Blätter, müssen diese arbeitsintensiv aus den Steinen gelesen werden. Tut man dies nicht, verrottet das Material. Auf die dünne Schicht neuer Erde fallen Samen und schon ist die nächste Unerfreulichkeit vorprogrammiert: Wildkräuter keimen und müssen mühsam von Hand herausgezupft werden. Außerdem verfärben sich dadurch die „schönen“ Steine und werden unansehnlich.

## Schotter und Kies haben zudem Nachteile für die Umwelt:

- Insekten, Vögel, Kleinsäuger, wie der Igel, finden weder Nahrung noch Lebensraum.

## Schenken Sie der heimischen Flora und Fauna ein Stück Ihres Zuhauses

Bevorzugen Sie einheimische Stauden und Wildblumen oder lassen Sie auch mal das ein oder andere „Unkraut“ stehen. Sie werden staunen, mit welchem Reichtum Sie die Natur dafür belohnt. So sorgen Sie dafür, dass vom Frühjahr bis zum Herbst immer ein Farbtupfer Ihren Vorgarten verschönert. Damit bieten Sie Bienen, Schmetterlingen und Co nicht nur über das ganze Jahr Nahrung, sondern leisten auch für Vögel und Kleinsäuger einen nachhaltigen Beitrag.

## Vorteile auf einem Blick

- Erhöhung der Artenvielfalt
- Bessere Luftqualität
- Vermeidung von Hitze-Inseln
- lebendige Eindrücke im Wohnumfeld

Ausführliche Informationen finden Sie z.B. auf der Internetseite von [www.summende-gaerten.de](http://www.summende-gaerten.de)

## JULI

DO	1	5	3	4	
FR	2	6	4		
SA	3				
SO	4				
MO	5	2			27. KW Beginn Sommerferien
DI	6	1	5		
MI	7				
DO	8	2			Energieberatung der Verbrauchszentrale NRW im Rathaus, 15 bis 18 Uhr
FR	9	3	5		
SA	10				
SO	11				
MO	12	1	1		28. KW
DI	13	4	1	2	
MI	14	2	3		
DO	15	5	3	4	
FR	16	6	4		
SA	17				
SO	18				
MO	19	2			29. KW
DI	20	1	5	S	
MI	21				
DO	22	2			
Fr	23	3	5		
SA	24				
SO	25				
MO	26	1	1		30. KW
DI	27	4	1	2	
MI	28	2	3		
DO	29	5	3	4	
FR	30	6	4		
SA	31				



Freiwilligen Forum Wülfrath  
ENGAGEMENT MACHT STARK!

Wir suchen Wülfratherinnen und Wülfrather, die sich ehrenamtlich engagieren möchten!

**»Ehrenamt macht Spaß!«**

Internet: [www.wuelfrath.net/freizeit-bildung/freiwilligen-forum-wuelfrath](http://www.wuelfrath.net/freizeit-bildung/freiwilligen-forum-wuelfrath)

Ansprechpartner: Gerd Bohnen  
Sprechzeiten Montags von 09:00 bis 12:00 Uhr und 13:30 bis 16:00 Uhr sowie nach Vereinbarung  
Telefon: 02058 / 18-267  
Email: [Freiwilligenforum@Stadt.Wuelfrath.de](mailto:Freiwilligenforum@Stadt.Wuelfrath.de)



**Fahrradschmiede**  
**PETRY**  
 Wartung und Service für Jedermann  
 Termine unter: Tel. 02058-79068 oder 0171-1486262  
 fahrradschmiedepetry@web.de

**H. Onasch**  
**TIEFBAU**  
**CONTAINERDIENST**  
 ☎ 0 20 58 / 14 31 • Fax 7 43 43  
 Robert-Bosch-Str. 9 - 42489 Wülfrath  
 info@onasch-tiefbau.de

# Mit Lötkolben gegen Müllberge - Repair Café



Das **Repair-Café** der Freien Aktiven Schulen Wülfrath steht den Bewohnern der Stadt und der Umgebung seit Ende 2015 einmal monatlich offen. Es findet immer freitags zwischen 15 und 18 Uhr im Makerspace der Schule an der Düsseler Straße 21 (ehemaliges Krankenhaus) statt. **Die Termine finden Sie im Netz unter: [www.fasw.de/repaircafe](http://www.fasw.de/repaircafe)**

wertvoller Ressourcen wie Rohstoffe und Energie. Natürlich gelingt nicht jede Reparatur und natürlich lohnt auch nicht jede Reparatur, selbst dann, wenn keine Meisterstunden an Reparaturlohn fällig werden. Aber es lohnt in jedem Fall den Versuch, Werte zu erhalten und kostbare Ressourcen zu schonen!

## Reparieren als soziale Erfahrung

Es ist keine ganz neue Erkenntnis, dass Produkte oft länger verwendet werden könnten, als es tatsächlich geschieht. Aber dann macht der fest verbaute Akku schlapp, ein zu schwach konstruiertes Gelenk bricht, das Display zeigt plötzlich nichts mehr an... Also neu kaufen!? Nicht unbedingt!

Im Repair-Café stehen Menschen bereit, die brennend interessiert, wie die Geräte funktionieren. Das sind Schüler, Eltern, Lehrer und andere Freiwillige, die gerne ihre Neugier, ihr Wissen und ihre Erfahrung teilen. Sie helfen allen, die mit einem kaputten Gerät vorbei kommen. In entspannter Atmosphäre bei einer Tasse Kaffee und einem Stück Kuchen versucht man gemeinsam, Dinge wieder heile zu machen.

## Reparieren ist Werterhaltung!

Geräte, Maschinen, Gebrauchsgegenstände, die repariert werden können und nicht vorzeitig im Müll landen, sparen ihren Besitzern bares Geld und der Gesellschaft den unnötigen Verbrauch

## Reparieren ist erlernbar!

Die FASW ist eine Schule, die engagiert auf den Alltag vorbereitet. Nicht nur, dass Schüler\*innen eine aktive Rolle beim Repair-Café spielen, auch gesamtgesellschaftlich sieht sich die Schule als Vorreiter bei der Verbreitung von anwendbarem Wissen und praktischen Erfahrungen, nicht zuletzt in der Umweltbildung. Und da braucht es keine erhobenen Zeigefinger und langen Vorträge „einfach Machen“ ist die Devise! Denn tatsächlich fühlt es sich richtig gut an, ein kaputtes Gerät, das man früher weggeworfen hätte, mit den eigenen Händen wieder funktionstüchtig gemacht zu haben. Quasi nebenher lernen auch Laien, dass Technik beherrschbar ist und verstanden werden kann!

**Sie können direkt mit ihrem defekten Gerät ins Repair-Café gehen. Das Café arbeitet ehrenamtlich und ist grundsätzlich kostenlos, eine Spendendose steht am Ausgang. Bei Bedarf gibt es vorab eine Beratung per Mail unter: [repaircafe@fasw.de](mailto:repaircafe@fasw.de).**

## AUGUST

SO	1						
MO	2	2					31. KW
DI	3	1	5				
MI	4						
DO	5	2					
FR	6	3	5				
SA	7						
SO	8						
MO	9	1	1				32. KW
DI	10	4	1	2			
MI	11		2	3			
DO	12	5	3	4			Energieberatung der Verbrauchszentrale NRW im Rathaus, 15 bis 18 Uhr
FR	13	6	4				
SA	14						
SO	15						
MO	16	2					33. KW
DI	17	1	5	S			Ende Sommerferien
MI	18						
DO	19	2					
FR	20	3	5				
SA	21						
SO	22						
MO	23	1	1				34. KW
DI	24	4	1	2			
MI	25		2	3			
DO	26	5	3	4			
FR	27	6	4				
SA	28						
SO	29						
MO	30	2					35. KW
DI	31	1	5				

**IDR**  
 IM AUFTRAG DER ZUKUNFT  
 IDR Entsorgungsgesellschaft mbH  
 Oerschbachstraße 31  
 40599 Düsseldorf  
 Telefon: 0211 65028-301  
 Telefax: 0211 / 65 028 - 530  
 www.idr-eg.de  
 Öffnungszeiten: 7:30 - 16:00

- Annahmestelle für Privat und Gewerbeabfälle
- Schnelle und unkomplizierte Abgabe
- Kompetente Beratung und übersichtliche Preisstruktur
- Geringe Wartezeiten
- Nachweis über die ordnungsgemäße Entsorgung

**REMONDIS®**  
 Rhein-Wupper GmbH & Co. KG  
 Uhlenbruch 6, 42279 Wuppertal  
 Tel. 0202 / 62000-0, Fax 62000-867  
 Email: [wuppertal@remondis.de](mailto:wuppertal@remondis.de)

- Containerdienst
- Selbstanlieferung
- Baustellenabfälle
- Grünschnitt
- Sonderabfälle
- Sperrmüll
- Holz





# Richtig sortieren - Was gehört in welche Tonne?

**OKTOBER**



© Rolf van Meijis / flickr / CC BY-NC-ND 2.0

## Abfall trennen und Rohstoffe schonen

Voraussetzung für ein hochwertiges Recycling ist die richtige Abfalltrennung. Gerade bei den Verpackungen aus verschiedenen Materialien ist die Trennung sehr wichtig. Auch wenn die Maschinen heute schon sehr effizient arbeiten, bedarf es noch Ihrer Unter-

stützung. Geben Sie den Metalldeckel vom Plastikbecher einzeln in die Gelbe Tonne oder den Gelben Sack. Beide Wertstoffe werden wieder verwertet.

laden- oder andere Konservengläser, Flakons von Parfum, Wein-, Sekt- Saft- oder Schnapsflaschen gehören in die **Altglascontainer**. Das Glas **bitte nach den Farben grün, braun, weiß trennen**. Vergessen Sie nicht, dass **blaues Glas in den Container für Grünglas** gehört. Die Deckel schrauben Sie am besten

schon zuhause ab und werfen sie in die Gelbe Tonne.

In die **Gelbe Tonne** oder den **Gelben Sack** kommen **gebrauchte Verkaufsverpackungen aus Leichtstoffen**. Genaue sind das restentleerte und nicht gespülte Verkaufsverpackungen und Verpackungsreste **aus Kunststoff, Metall und Verbundstoff (Verpackungen aus unterschiedlichen Materialien)**, das sind z. B. Alufolien, Getränke- oder Konservendosen, Joghurtbecher, Tuben, Milch- oder Saftkartons, Schraubdeckel. Eine Verkaufsverpackung muss nicht mit einem Kennzeichen eines der Dualen Systeme versehen sein (wie dem „Grünen Punkt“ oder ähnliche). Alle Hersteller von Verkaufsverpackungen sind verpflichtet, an einem Dualen System teilzunehmen. Auch nicht gekennzeichnete Verkaufsverpackungen gehören in die Gelbe Tonne bzw. in den Gelben Sack.

**Tipp: Lassen Sie die Verpackung direkt im Laden oder kaufen Sie gleich unverpackt ein. Das hilft Abfall zu vermeiden.**

stützung. Geben Sie den Metalldeckel vom Plastikbecher einzeln in die Gelbe Tonne oder den Gelben Sack. Beide Wertstoffe werden wieder verwertet.

## Was gehört nun wohin?

Für den **Restmüll**, wie z.B. Speisereste, zerbrochenes Geschirr oder Keramik, verunreinigte Pizzakartons, Hygienartikel, Windeln, Katzenstreu oder Zigarettenkippen gibt es die schwarze **Restmülltonne**.

Die **Bioabfälle** gehören in die **Biotonne** oder auf den **Kompost**. Das sind z.B. Gemüseputzreste, Obstreste, Schittblumen, Kaffeesatz, Teebeutel/-blätter, Hecken-, Laub- und Rasenschnitt.

In die **Altpapier- oder den Altpapiercontainer** gehören **Papier, Pappe und Kartonagen**, z.B. Broschüren, Werbepost, Eierkarton, Illustrierte, Papierverpackungen oder Zeitungen. **Keine verunreinigten Pizzakartons**, diese gehören in die Restmülltonne.

Leere **Flaschen und Gläser**, wie Marme-

FR	1	3	5	
SA	2			
SO	3	Tag der deutschen Einheit		
MO	4	1	1	40. KW
DI	5	4	1	2
MI	6	2	3	
DO	7	5	3	4
FR	8	6	4	
SA	9	H	Mobiler Häcksler, Bestellung direkt bei Firma DRENKER Tel.02058/ 71622, E-Mail: Drenker.galabau@t-online.de	
SO	10			
MO	11	2		41. KW Beginn Herbstferien
DI	12	1	5	
MI	13			
DO	14	2	Energieberatung der Verbrauchszentrale NRW im Rathaus, 15 bis 18 Uhr	
FR	15	3	5	
SA	16			
SO	17			
MO	18	1	1	42. KW
DI	19	4	1	2
MI	20	2	3	
DO	21	5	3	4
FR	22	6	4	
SA	23			Ende Herbstferien
SO	24			
MO	25	2		43. KW
DI	26	1	5	
MI	27			
DO	28	2		
FR	29	3	5	
SA	30			
SO	31			

Anlieger von städtischen Straßenbäumen erhalten vom 27.09.2021 bis zum 05.11.2021 kostenlos Laubsäcke im Rathaus.



Stephan Beske  
Kruppstraße 30-34  
42489 Wülfrath  
Tel. 02058-898 64 80  
Mobil 0151-2204 58 29  
info@bad-baeder-beske.de

**Bad • Bäder • Beske**  
Meisterbetrieb

**DRENKER**  
Garten- und Landschaftsbau  
Obschwarzbach 7  
40822 Mettmann  
Tel. 0 20 58 / 71 62 2  
Fax 0 20 58 / 89 47 60  
www.gartenbau-drenker.de



Selbstanlieferung und Entsorgung von folgenden Abfällen:

- Bauschutt • Baustellenabfälle
- Sperrmüll • Holz
- Grünschnitt



Wir bieten Ihnen folgende Containergestellung an:

- Miniabfallcontainer: 1 cbm
- Umleersystem: 60 l – 5 cbm
- Absetzkipper: 4 cbm – 10 cbm
- Abrollcontainer: 8 cbm – 36 cbm

**REMONDIS®**

Rhein-Wupper GmbH & Co. KG

Uhlenbruch 6, 42279 Wuppertal  
Tel. 0202 / 62000-0, Fax 62000-867  
Email: wuppertal@remondis.de

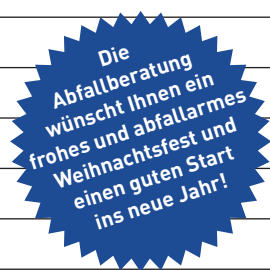
## Bezirkseinteilung A - Fl

	Restmüll	Biomüll	Blaue Tonne	Gelbe Tonne
ADP Straße.....	.4	.2	.1	.4
Ahornweg.....	.4	.1	.2	.1
Akazienweg.....	.4	.1	.2	.1
Alte Ratinger Landstr.....	.4	.2	.1	.4
Am alten Bahnhof.....	.2	.2	.4	.3
Am Braken.....	.6	.2	.4	.3
Am Bruch.....	.6	.2	.4	.3
Am Diek.....	.2	.1	.3	.2
Am Hang.....	.1	.2	.1	.4
Am Höfchen.....	.5	.1	.3	.2
Am Kalkofen.....	.6	.2	.4	.3
Am Kalkstein.....	.4	.2	.1	.4
Am Kliff.....	.1	.2	.1	.4
Am Müllerbaum.....	.4	.2	.1	.4
Am Pütt.....	.1	.1	.3	.2
Am Rathaus.....	.2	.1	.3	.2
Am Schlagbaum.....	.6	.2	.4	.3
Am Siepen.....	.1	.2	.1	.4
Am Sportplatz.....	.6	.2	.5	.5
Am Stadtpark.....	.5	.1	.2	.2
Am Wasserturm.....	.6	.2	.4	.3
Amselweg.....	.3	.1	.2	.1
Anemonienweg.....	.3	.1	.2	.1
Angerweg.....	.1	.2	.1	.4
Aprath.....	.6	.2	.4	.3
Asbrucher Str.....	.6	.2	.5	.5
August-Thyssen-Str.....	.2	.1	.3	.2
Bahnhofstr.....	.2	.1	.3	.2
Bausenhaus.....	.1	.2	.1	.4
Beethovenstr.....	.2	.1	.3	.2
Bergstr.....	.1	.2	.1	.4

Bertolt-Brecht-Str.....	.4	.2	.1	.4
Birkenweg.....	.4	.1	.2	.1
Bleiwäsche.....	.4	.2	.1	.1
Bockswiese.....	.2	.1	.3	.2
Breslauer Str.....	.5	.1	.3	.2
Bringmannshaus.....	.1	.2	.1	.4
Buchenweg.....	.5	.1	.2	.1
Chemnitz Str.....	.6	.2	.4	.3
Conrad-Verlohr-Str.....	.2	.1	.3	.2
Danziger Str.....	.2	.2	.4	.3
Diakonissen Weg.....	.6	.2	.4	.5
Dieselstr.....	.6	.2	.4	.3
Dillenberger Weg.....	.6	.2	.5	.3
Dorfanger.....	.3	.1	.2	.1
Dorfermühlenweg.....	.3	.1	.2	.1
Dorfermühlenweg 16+18.....	.6	.1	.5	.5
Dorfstr.....	.3	.1	.2	.1
Dorfstr. 51.....	.6	.1	.2	.1
Dornaper Str.....	.3	.1	.2	.1
Dresdener Str.....	.6	.2	.4	.3
Drosselweg.....	.3	.1	.2	.1
Düsseler Feld.....	.3	.2	.5	.5
Düsseler Str. (Wilhelmstr. - Flehenberg).....	.2	.1	.3	.2
Düsseler Str. (Lindenstr. - Tillmannsdorfer Str.).....	.3	.1	.2	.1
Eduard-Dollerschell-Weg.....	.3	.2	.4	.1
Eichendorffstr.....	.5	.1	.3	.2
Eichenweg.....	.4	.1	.2	.1
Ellenbeek.....	.6	.2	.4	.3
Erfurthweg.....	.6	.2	.4	.3
Erlenweg.....	.5	.1	.2	.1
Ernst-Moritz-Arndt-Str.....	.5	.1	.3	.2
Fichtenweg.....	.5	.1	.2	.1
Finkenweg.....	.3	.1	.2	.1
Flandersbach.....	.1	.2	.1	.4
Flandersbacher Str.....	.1	.2	.1	.4
Flehenberg (Düsseler Str. - Poller).....	.3	.2	.4	.1
Flehenberg (Poller - Ellenbeek).....	.6	.2	.4	.3
Flügelskämpchen.....	.2	.1	.3	.2

## DEZEMBER

MI 1	2	3		
DO 2	5	3	4	
FR 3	6	4		
SA 4				
SO 5				2. Advent
MO 6	2			49. KW
DI 7	1	5		Nikolaus
MI 8				
DO 9	2			
FR 10	3	5		
SA 11				
SO 12				3. Advent
MO 13	1	1		50. KW
DI 14	4	1	2	
MI 15	2	3		
DO 16	5	3	4	Energieberatung der Verbrauchszentrale NRW im Rathaus, 15 bis 18 Uhr
FR 17	6	4		
SA 18				
SO 19				4. Advent
MO 20	2			51. KW
DI 21	1	5	S	
MI 22				
DO 23	2			
FR 24	3	5		Beginn Weihnachtsferien Heiligabend
SA 25				Städtische Annahmestelle Liegnitzer Straße geschlossen!
SO 26				1. Weihnachtstag
MO 27	1	1		2. Weihnachtstag
DI 28	4	1	2	52. KW
MI 29	2	3		
DO 30	5	3	4	
FR 31	6	4		Silvester Städtische Annahmestelle Liegnitzer Straße geschlossen!



Stephan Beske  
Kruppstraße 30-34  
42489 Wülfrath  
Tel. 02058-8986480  
Mobil 0151-22045829  
info@bad-baeder-beske.de

**Bad • Bäder • Beske**  
Meisterbetrieb



- Elektroinstallation
- Gebäudesystemtechnik
- Funkbustechnik
- Lichttechnik
- Ausstellung
- Planung

Am Rathaus 11 • 42489 Wülfrath  
Telefon 0 20 58 / 25 57 • eMail info@erbachgmbh.de • Internet www.erbachgmbh.de

## Bezirkseinteilung Fö - Z

	Restmüll	Biomüll	Blaue Tonne	Gelbe Tonne
Föhrenweg	.4	.1	.2	.1
Fortunastr.	.4	.2	.1	.2
Frickenhausweg	.5	.1	.3	.2
Frowinkelshäuschen	.4	.2	.1	.1
Gartenstr.	.2	.1	.3	.2
Gerhardt-Hauptmann-Str.	.5	.1	.3	.2
Gladiolenweg	.3	.1	.2	.1
Goethestr.	.2	.1	.3	.2
Görtzheide	.3	.1	.2	.1
Hackestr.	.2	.1	.3	.2
Hahnenfurter Weg	.6	.1	.5	.5
Halfmannstr.	.5	.1	.3	.2
Hammerstein	.6	.2	.4	.2
Hans-Böckler-Str.	.5	.1	.3	.2
Haselnußweg	.3	.1	.2	.1
Haus Düsseldorf	.3	.1	.2	.1
Havemannstr.	.5	.1	.3	.2
Heidestr.	.1	.2	.1	.4
Heiligenhauser Weg	.1	.2	.1	.4
Heinrich-Heine-Str.	.4	.2	.1	.4
Heinrich-Vogeler-Weg	.3	.2	.4	.1
Henry-Ford II-Str.	.6	.2	.4	.3
Hermann-Hesse-Str.	.4	.2	.1	.4
Herminghausweg	.6	.2	.4	.3
Heumarktstr.	.2	.1	.3	.2
Höhenweg	.1	.2	.1	.4
Hochdahlsfeld	.2	.2	.4	.3
Hohlweg	.3	.1	.2	.1
Holunderweg	.5	.1	.2	.1
Hundertwasser-Weg	.3	.2	.4	.1
Im Grüental	.1	.2	.1	.4

Im Spring	.2	.1	.3	.2
In den Eschen	.5	.1	.2	.1
Ina-Seidel-Weg	.2	.2	.3	.2
Jahnstr.	.5	.1	.3	.2
Johanna-Beyth-Gasse	.6	.1	.3	.2
Julius-Imig-Str.	.1	.1	.3	.2
Käthe-Kollwitz-Weg	.3	.2	.4	.1
Kapellenweg	.1	.2	.1	.4
Karlsbader Str.	.6	.2	.4	.3
Karlshäuser Weg	.4	.2	.1	.1
Kastanienallee (Buchenweg - Schlehenweg)	.5	.1	.2	.1
Kastanienallee (Schlehenweg - Düsseldorf Str.)	.3	.1	.2	.1
Kiefernweg	.5	.1	.2	.1
Kirchenfelder Weg	.3	.1	.2	.1
Kirchplatz	.2	.1	.3	.2
Kirschbaumstr.	.5	.1	.3	.2
Klinik Aprath	.6	.2	.4	.3
Kocherscheidt	.6	.2	.5	.5
Kölnische Landstr.	.3	.1	.2	.1
Koxhof	.6	.2	.4	.3
Kruppstr.	.6	.2	.4	.3
Langendorfer Str.	.3	.1	.2	.1
Lärchenweg	.4	.1	.2	.1
Liegnitzer Str.	.6	.2	.4	.3
Ligusterweg	.5	.1	.2	.1
Lindenstr.	.5	.1	.2	.1
Lise-Meitner-Str.	.6	.2	.4	.3
Lönsweg	.5	.1	.3	.2
Magdeburger Str.	.6	.2	.4	.3
Maikammer	.4	.2	.1	.4
Maria-Merian-Weg	.3	.2	.4	.1
Marienburger Str.	.2	.2	.4	.3
Maushäuschen	.6	.2	.4	.3
Mautweg	.6	.2	.4	.3
Meisenweg	.3	.1	.2	.1
Memeler Str.	.2	.2	.4	.3
Mettmann Str.	.2	.2	.3	.2
Metzgeshauser Weg	.4	.1	.2	.1
Mittelstr.	.1	.2	.1	.4
Mozartstr.	.2	.1	.3	.2
Mühlenstr.	.2	.1	.3	.2
Museumstr.	.1	.2	.1	.4
Nachtigallenweg	.3	.1	.2	.1
Narzissenweg	.3	.1	.2	.1
Nelkenweg	.3	.1	.2	.1
Nevigeser Str.	.6	.2	.4	.3
Nord-Erbach	.6	.2	.5	.5
Nordstr.	.2	.1	.3	.2
Oberdüssel	.6	.2	.5	.5

	Restmüll	Biomüll	Blaue Tonne	Gelbe Tonne
Oberdüsseler Weg	.6	.2	.4	.3
Obere Flandersbach	.6	.2	.5	.5
Obschwarzbach	.6	.2	.5	.5
Oetelshofer Weg	.3	.1	.2	.1
Osterdelle	.2	.1	.3	.2
Otto-Ohl-Weg	.6	.2	.4	.3
Pappelweg	.4	.1	.2	.1
Parkstr.	.2	.1	.3	.2
Paula-Modersohn-Weg	.3	.2	.4	.1
Platanenweg	.4	.1	.2	.1
Püttbach	.1	.2	.5	.5
Reinhold-Schneider-Str.	.4	.2	.1	.4
Rieler Feld	.1	.2	.1	.4
Ringstr.	.1	.2	.1	.4
Robert-Bosch-Str.	.6	.2	.4	.3
Rohdenhauser Busch	.1	.2	.1	.4
Rohdenhauser Mühle	.6	.2	.5	.5
Rohdenhauser Str.	.6	.2	.5	.5
Röntgenstr.	.6	.2	.4	.3
Rosenweg	.3	.1	.2	.1
Rotdornweg	.3	.1	.2	.1
Rützkauser Str.	.6	.2	.5	.5
Schillerstr.	.5	.1	.3	.2
Schlehenweg	.3	.1	.2	.1
Schlupkothlen	.6	.2	.4	.3
Schmachtenbergweg	.5	.1	.3	.2
Schulstr.	.5	.1	.3	.2
Schwanenstr.	.2	.1	.3	.2
Siedlerstr.	.1	.2	.1	.4
Silberberger Weg	.6	.2	.5	.5
Stettiner Str.	.5	.1	.3	.2

Stiftstr.	.2	.1	.3	.2
Süd-Erbach	.6	.1	.2	.1
Südstr.	.2	.1	.3	.2
Tannenweg	.5	.1	.3	.2
Tannenweg	.4	.1	.2	.1
Thomas-Mann-Str.	.4	.2	.1	.4
Tiegenhöfer Str.	.6	.2	.4	.3
Tillmannsdorfer Str.	.3	.1	.2	.1
Tönisheider Str.	.6	.2	.4	.3
Tulpenweg	.3	.1	.2	.1
Ulmweg	.5	.1	.2	.1
Unterdüssel	.6	.2	.5	.5
Veichenweg	.3	.1	.2	.1
Velberter Str. (Mettmann Str. - Mittelstr.)	.1	.2	.1	.4
Velberter Str. (Wilhelmstr. - Mettmann Str.)	.1	.1	.3	.2
Voisberger Weg (Sammelstelle)	.3	.2	.5	.5
Ware Platz	.2	.1	.3	.2
Weidenweg	.4	.1	.2	.1
Weißdornweg	.5	.1	.2	.1
Weststr.	.1	.2	.1	.4
Wiedenhofer Str.	.2	.1	.3	.2
Wilhelm-Mittelmann-Str.	.5	.1	.3	.1
Wilhelmshöhe	.4	.2	.1	.4
Wilhelmstr. (Mettmann Str. - Henry-Ford-II-Str.)	.2	.1	.3	.2
Wilhelmstr. (Henry-Ford-II-Str. - Schlupkothlen)	.6	.2	.4	.2
Wolfgang-Borchert-Str.	.4	.2	.1	.4
Zechenweg	.4	.2	.1	.1
Zedernweg	.4	.1	.2	.1
Zeisigweg	.3	.1	.2	.1
Zur alten Schule	.1	.2	.1	.4
Zur Fließhöhe	.4	.2	.1	.2
Zur Hansheide	.1	.2	.1	.4
Zur Hotzepar	.1	.2	.1	.4
Zur Krakau	.1	.2	.1	.4
Zur Lötterheide	.4	.2	.1	.1
Zur Loev	.1	.1	.3	.2
Zur Vorburg	.3	.1	.2	.1
Zwingenberger Weg	.1	.2	.1	.4

### Abfalltrennung leicht gemacht - Mit Ihrer Abfallberatung



Am Rathaus 1 • 42489 Wülfrath • Telefon 18 244  
Sprechzeiten Mo u. Di 10-12 Uhr u. Do 14-17 Uhr  
E-Mail [abfallberatung@stadt.wuelfrath.de](mailto:abfallberatung@stadt.wuelfrath.de)  
Internet [www.wuelfrath.net](http://www.wuelfrath.net)



Nutzen Sie die gelbe Tonne ODER die gelben Säcke. Befüllen Sie die gelbe Tonne nicht zusätzlich mit gelben Säcken. Bitte werfen Sie die Verpackungen lose in die gelbe Tonne und verwenden dafür kleinere, immer wieder einsetzbare Sammelbehälter. Sie vermeiden so unnötigen Verpackungsabfall und schonen die immer knapper werdenden Rohstoffe.

**Kostenlose Hotline: 0800-1223255 • E-Mail: [mail@awista-logistik.de](mailto:mail@awista-logistik.de) • Gelbe Tonne online bestellen: [www.awistalogistik.de](http://www.awistalogistik.de)**

## Wichtige Adressen und Ansprechpartner

### ■ Abfall-Annahmestelle, Liegnitzer Straße

Öffnungszeiten

#### März - November

Di 13.00 - 18.00, Fr 10.00 - 17.00 Uhr

Sa 7.30 - 13.00 Uhr

#### Dezember - Februar

Fr 12.00 - 17.00, Sa 8.00 - 12.00 Uhr

**Geschlossen:** Ostersonntag, Heiligabend, Silvester sowie an den Feiertagen.

### ■ Abfallberatung Privathaushalte

Am Rathaus 1, 42489 Wülfrath

**Tel. 02058 18 244**

#### Sprechzeiten:

**Mo. und Di. 10.00 - 12.00 Uhr**

**Do. 14.00 - 17.00 Uhr**

[abfallberatung@stadt.wuelfrath.de](mailto:abfallberatung@stadt.wuelfrath.de)

[www.wuelfrath.net](http://www.wuelfrath.net)

### ■ Abfallberatung Gewerbebetriebe

Kreis Mettmann, Amt für Abfallwirt-

schaft, keine Beratung zu Mülltonnen.  
Tel. 02104 99 2865 oder 99 2866  
[gewerbeabfall@kreis-mettmann.de](mailto:gewerbeabfall@kreis-mettmann.de)

### ■ Abfuhr und Bestellung der Gelben Tonnen und Gelben Säcke

AWISTA Logistik GmbH

Höherweg 100, 40233 Düsseldorf

**kostenlose Hotline: 0800 1223255**

#### Bestellungen:

**Online: [www.awistalogistik.de](http://www.awistalogistik.de)**

**E-Mail: [mail@awista-logistik.de](mailto:mail@awista-logistik.de)**

### ■ Anlieferung von Bauschutt und Baumischabfällen

R+R Recycling GmbH, Laubach 30,

40822 Mettmann (Anfahrt über Talstraße, hinter dem Neanderthal Museum)

#### Öffnungszeiten:

Mo - Do 7.00 - 16.00 Uhr

Fr 7.00 - 13.30 Uhr

Tel. 02104 81494

Gebühren bitte telefonisch erfragen.

### ■ KDM Kompostierungsanlage

Kostenloser Kompost erhältlich

Annahme von Grünabfällen, Stamm-

holz und Wurzeln in jeder Größe

Lintorfer Weg 83, 40885 Ratingen

Tel. 02102 3022-0

#### Öffnungszeiten:

Mo - Fr 7.00 - 17.00 Uhr

Sa 9.00 - 14.00 Uhr

### ■ Kleinmengen Dämmmaterial und Asbest (staubdicht verpackt), Gips- abfälle, reiner Bauschutt ohne brenn- bare Anteile

Bitte die Abfallberatung anrufen.

Tel. 02058 18 244

### ■ Müllverbrennung

Müllheizkraftwerk Wuppertal-Cronen-

berg, Korzert 15, 42349 Wuppertal

Tel. 0202 40420

Internet: [www.awg.wuppertal.de](http://www.awg.wuppertal.de)

#### Öffnungszeiten:

Mo - Fr 7.30 - 15.30 Uhr

Sa 7.30 - 12.00 Uhr (Keine LKW's)

Kosten für Sperrgut: die ersten 100 kg kosten pauschal 10,- Euro, jede weiteren 100 kg 16,60 Euro.

### ■ Umweltschutz, Baumschutz

Stadt Wülfrath, Umweltreferent

Herr Bornemann

Tel. 02058 18 236, E-Mail:

[a.bornemann@stadt.wuelfrath.de](mailto:a.bornemann@stadt.wuelfrath.de)

### ■ Wertstoffhof Velbert

DBV Deponiebetriebesgesellschaft

Velbert mbH

Kostenfrei für Elektro- und Elektronik-

Altgeräte sowie Metallschrott.

#### Kein Sperrmüll anderer Art.

Industriestr. 33, 42551 Velbert

Tel. 02051 92 02 - 0

#### Öffnungszeiten:

Mo - Mi 7.00 - 16.00 Uhr

Do 7.00 - 20.00 Uhr

Fr 7.00 - 18.00 Uhr

Sa 8.00 - 14.00 Uhr

### Impressum

*Herausgeber:*

Stadt Wülfrath, Am Rathaus 1, 42489 Wülfrath,  
Tiefbauamt/Abfallberatung, Tel. 02058 18 244

Titelfoto links außen: ©Neanderthal Museum

November 2020, Auflage 13.000 Stück  
Dieser Kalender wurde an sämtliche Haushalte und  
Gewerbebetriebe in Wülfrath verteilt.